

# POLE D'ÉCHANGES MULTIMODAL

Nouvel espace identitaire à Sète

---

DOSSIER DE PRESSE



## L'AGENCE

Lebunetel et Associés

Nicolas Lebunetel est architecte et urbaniste. Diplômé de l'École de Marseille Luminy en 1989, après plusieurs expériences en Allemagne, il ouvrira rapidement sa carrière à l'échelle Européenne en collaborant avec l'Institut de Recherche dans le Bâtiment, le Ministère des Affaires Étrangères et la direction de l'Urbanisme de la Ville de Vienne en Autriche et développera, en 1990, un projet de recherche intitulé « La Politique de définition des espaces publics urbains à Vienne ». Dès lors, son intérêt pour l'Homme et son interaction à la ville se manifestera.

Son parcours en Autriche sera jalonné d'expériences composites, lui permettant de mieux appréhender et répondre aux desseins urbains. Sa rencontre avec Rob Krier, à l'Institut Urbain de l'Université de Vienne, sera déterminante. Après avoir développé des projets d'urbanisme et d'architecture d'envergure, ils s'associeront et créeront en 1992 l'agence Rob Krier & Nicolas Lebunetel à Montpellier.

En 2001, Nicolas Lebunetel obtiendra la Qualification d'urbaniste auprès de l'Office Professionnel de Qualification des Urbanistes, qualification qui sera renouvelée en 2011 puis en 2016.

Depuis 2005, Nicolas Lebunetel dirige l'agence Lebunetel & Associés. En 2016, Myriam Léon Roméas sera nommée associée à ses côtés. Ses réalisations comprennent des opérations de logements (Diva à Saint-Jean de Védas, Cœur d'Oc à Saint-Georges-d'Orques, Canelia à Montpellier...) des équipements publics (Vestiaires et Tribunes à Pignan, Le Mur Habité à Rennes, la Grande Gare Maritime de Monaco...) et l'étude, la transformation et la création d'espaces urbains remarquables (aménagement et extension du Port Hercule à Monaco, l'aménagement du quartier de la gare et du PEM à Carpentras, le quartier des Consuls de Mer à Montpellier, l'aménagement du Parc d'Activités Chêne Morand à Rennes, la création et l'aménagement de la ZAC Ovalie à Montpellier... ). En 2014, l'agence se voit confier le plan d'aménagement de l'écoquartier de Fort Aubervilliers en région parisienne, véritable projet hybride entendant l'émergence de formes urbaines innovantes, l'organisation des espaces, la définition de leur fonction mais aussi la création de supports d'activités et d'interactions éphémères en réponse aux prérogatives d'urbanisme transitoire.

Cette volonté, de répondre à des enjeux aux échelles hétérogènes est le reflet d'une philosophie tournée vers l'Humain. L'agence, au travers de ses projets, qu'ils soient urbains ou architecturés, souhaite dynamiser, impulser le vivre ensemble. Consciente des rapides transformations des modes de vie et des usages, elle aspire à des solutions hybrides mais pérennes.

Des projets généreux, ouverts, qui accueillent et accompagnent le futur habitant, le futur passant, le futur acteur de la ville de demain ou l'intention de projets véritables supports de vie.

### UN LABORATOIRE DE RECHERCHE ET PROSPECTIVE

Si chaque projet entend une réponse singulière dans les usages auxquels il se destine, il s'intègre à un contexte, un ensemble. Urbanisme et Architecture sont intimement liés. La réalisation d'un bâtiment ne doit pas faire l'objet d'une réflexion oublieuse de son environnement ou de sa conjoncture, mais bien considérative. A l'inverse, la transformation d'un territoire doit être le résultat d'une analyse approfondie de son histoire et de son patrimoine. Urbanisme et Architecture doivent accompagner l'Homme dans son devenir, voire même anticiper les métamorphoses et transfigurations des modes de vie, de penser, d'interactions sociales.

L'agence a toujours envisagé l'étude des villes à l'échelle d'un laboratoire. Saisir les attentes et les besoins des citoyens, des usagers, c'est avant tout observer avec attention la façon dont ils se déplacent, la manière dont ils interagissent individuellement ou collectivement, c'est appréhender leur comportement, leurs réactions, dans l'optique d'un façonnage sur mesure de la ville de demain.

Ce façonnage n'est pas le seul travail de l'architecte ou le résultat d'un seul dialogue entre maîtrise d'ouvrage et maîtrise d'œuvre mais bien le concours d'une diversité d'acteurs aux compétences plurielles.

L'agence adopte davantage l'image d'un hub de recherche et prospective sur la ville de demain.

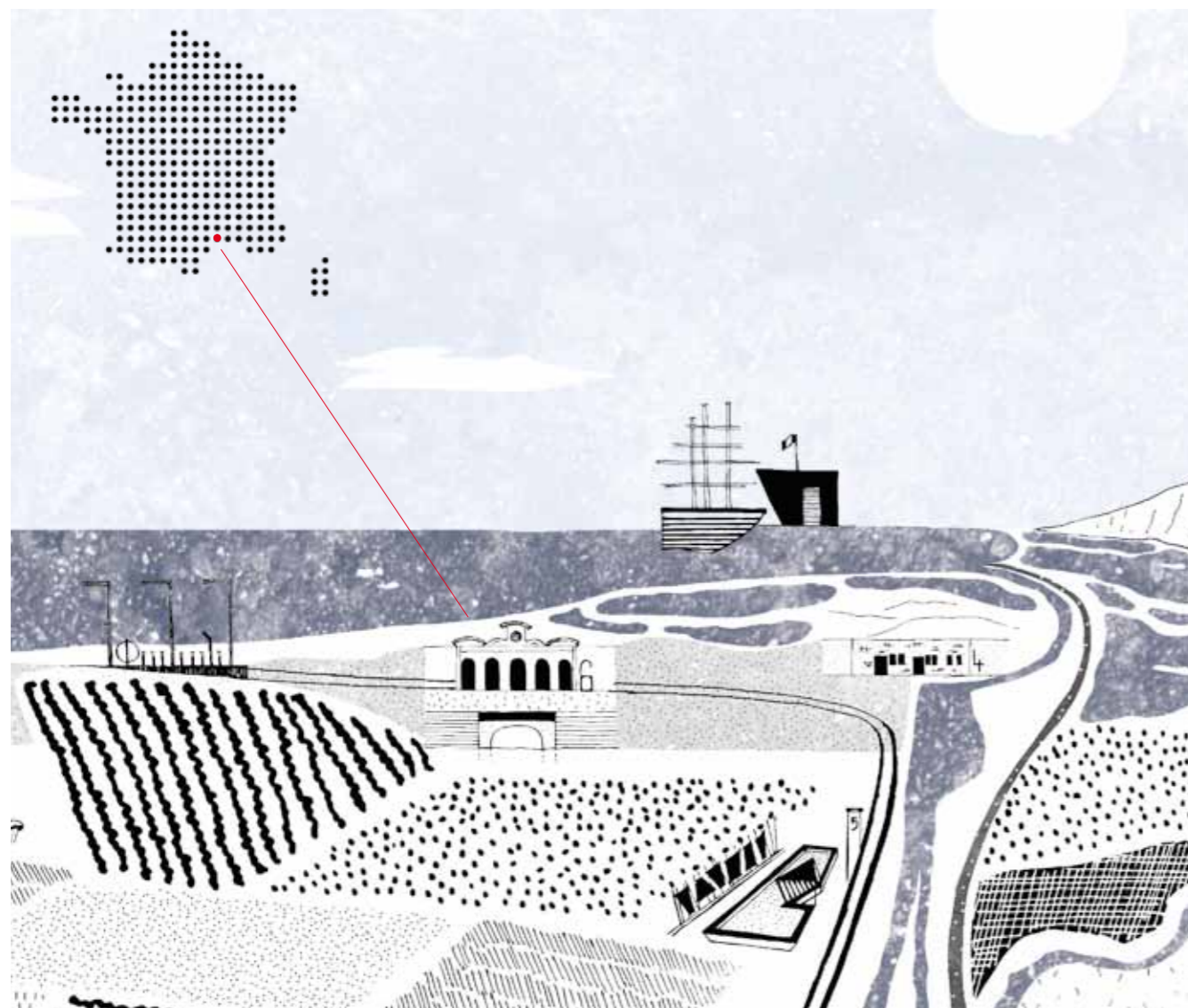
Notre travail est le fruit d'un dialogue entre chaque entité compétente - bureaux d'étude, paysagistes, scénographes, éclairagistes, acousticiens... - et à même d'apporter une réponse à une problématique soulevée. La recherche menée, dans sa globalité, permet l'émergence de solutions tangibles et déclinables à l'échelle d'un bâtiment ou d'une métropole.

Comment mieux comprendre les enjeux que cela représente qu'en associant des compétences, des hommes et des femmes, sensibles à l'Humain et à la volonté philanthropique d'un projet ?

Nous favorisons l'hétérogène à l'identique, l'hybride à l'inaltérable, la dynamique à l'invariable, avec pour seule attente, la cohésion, l'agrégation de l'Homme à son environnement.

Nous n'oublions pas qu'Architecture et Urbanisme ne sont que des sous-disciplines de l'art de vivre ensemble.





## **PÔLE D'ÉCHANGES MULTIMODAL**

### **ville de sète**

Le pôle d'échanges multimodal de Sète est un projet conjointement mené par la commune et Sète Agglopolé. Le souhait initial étant de décongestionner la ville, de fluidifier les transports, la circulation, et penser la mobilité de manière plus pérenne et harmonieuse au sein des 14 communes de l'agglomération, et plus largement au sein de l'aire métropolitaine. Ce projet répond également au dynamisme de l'axe ferroviaire Lunel / Sète.

La gare de Sète, en service depuis le 1er janvier 1839, tient un rôle majeur dans cette pondération et orchestration puisqu'elle présente tout à la fois un point de départ, de permutation et d'arrivée. Plus qu'un lieu dédié uniquement au déplacement et à la locomotion, à l'instar d'une place publique ou d'une polarité commerciale, elle se doit d'être un espace de rencontres, d'interactions, elle doit générer le lien et se définir comme un nouveau repère urbain auprès de ses futurs usagers. La réalisation du PEM participe à un objectif plus global qu'est l'inscription de nouveaux équipements, de nouveaux secteurs du vivre ensemble, la création d'un nouveau quartier, vitrine de la ville.

Développer un projet d'envergure telle demande de bien appréhender son contexte, son histoire.

L'agence s'est imprégnée du site, son étude a fait l'objet de ballades urbaines avec l'ensemble des acteurs intervenant sur ledit projet mais aussi d'interactions avec les usagers, pour recueillir leurs impressions, comprendre leurs attentes et dégager les enjeux capitaux.

Les abords du site sont marqués par une diversité d'interventions ponctuelles, de matériaux et de mobiliers sans cohérence urbaine.

La gare fait démonstration d'une architecture classique des bâtiments publics du début du XXème siècle. A l'Ouest et à l'Est du parvis, se détachent des bâtiments industriels au potentiel remarquable, bordés de platanes. Enfin, la présence du canal et les nombreuses vues s'offrant depuis la gare, sont des éléments à valoriser, des éléments de dialogue urbain incontestables.



*Des assises, positionnées aux abords de l'entrée gare, permettent d'attendre, se rencontrer, s'octroyer un moment d'oisiveté*

La position névralgique du site lui permet de se transformer en un espace attractif et identitaire : à l'émergence de l'avenue Victor Hugo, de l'autre côté du canal, il offre une perspective visuelle depuis le centre-ville. L'objectif ici est de lisser ses horizons et de travailler à une unité de ses abords malmenés par les usagers routiers. C'est dans cette dynamique que l'agence a travaillé à la mise en place d'une esplanade urbaine venant mourir langoureusement dans le canal du Midi et habillée de larges emmarchements, en écho à la ville de Sète et à ses qualités patrimoniales. Elle se positionne également en anticipant et en articulant, dès l'entrée de ville, les tissus urbains existants et en devenir. L'agence a favorisé la transversalité à la verticalité, ainsi les aménagements proposent des percées visuelles tant sur le Mont Saint-Clair (au Nord) que sur l'avenue Victor Hugo (au Sud). La porosité de sa composition articule l'étang de Thau au Nord et le Canal au Sud, comme acteurs d'une mobilité maritime alternative et complémentaire, reconnectant ainsi les deux paysages patrimoniaux de la géographie de la ville.

L'esplanade créée au Sud adopte une nouvelle échelle spatiale, ouvrant des perspectives sur les façades urbaines du Quai Vauban, et invitant la ville aux pieds de la gare. D'une minéralité assumée, l'esplanade exprime la frontalité aveuglante au soleil et à la lumière que rencontrent les voyageurs à leur arrivée à Sète. Les archipels paysagers, bordant l'esplanade, viennent en contre-point de la minéralité et développent des jardins d'agrément ombragés, habillés d'une palette végétale méditerranéenne substantielle (poirier, érable, albizia, amandier, cerisier, sauge, romarin, seringat...), créant un paysage tributaire des saisons : les périodes de floraison, les couleurs, les parfums, les échelles hétéroclites, sont autant d'éléments invitant à l'expérience du jardin méditerranéen.

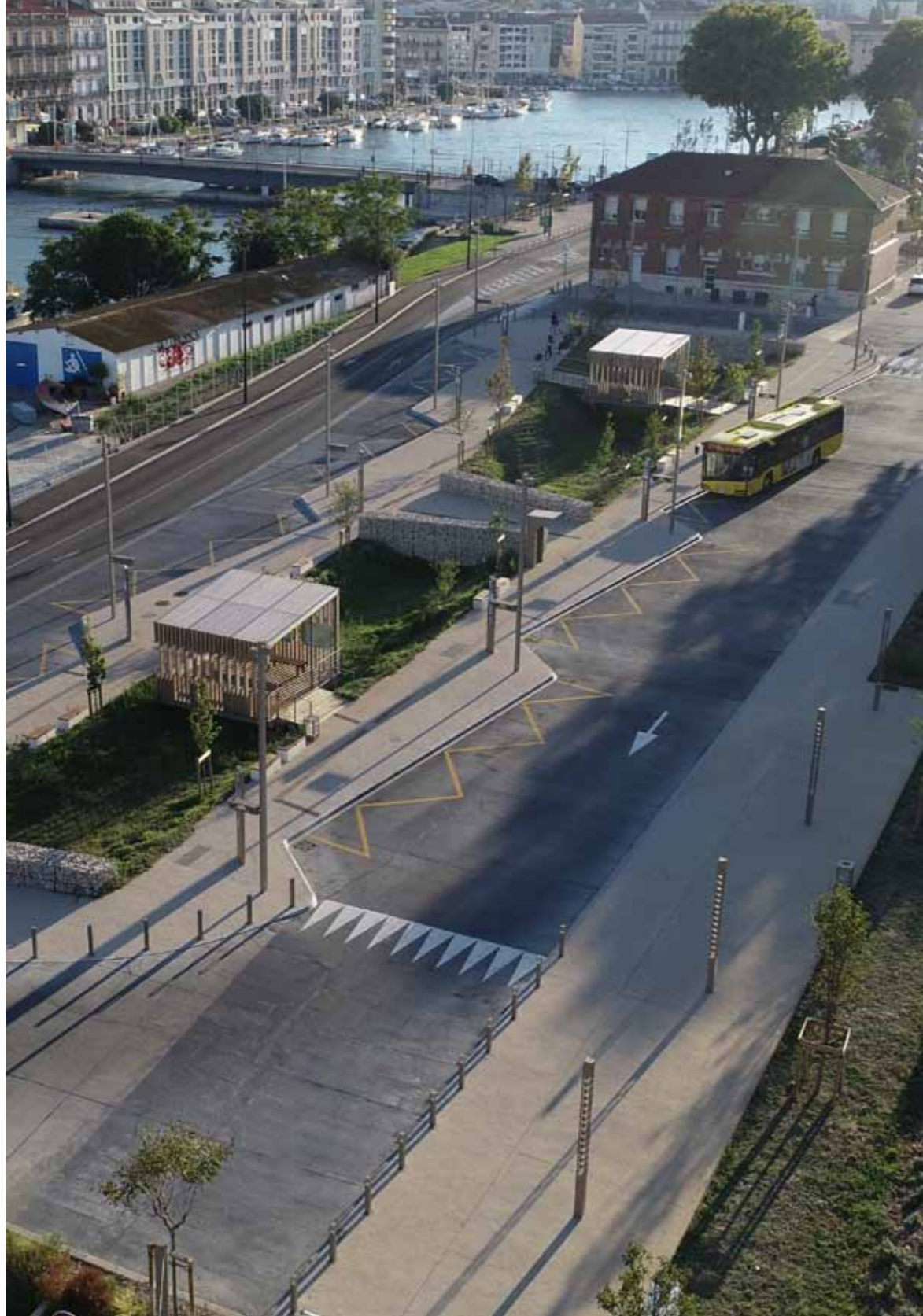


Ce nouveau paysage, en plus de participer à l'esthétique du lieu, délimite, protège, cadence l'espace public. Les assises ont été pensées rigoureusement pour s'implanter avec justesse mais aussi pour offrir une variété des usages : des bancs offrant un confort d'assise et un degré d'intimité, et des emmarchements se prêtant à l'observation des panoramas sur le canal et le coeur de ville, aux rassemblements heureux.

Si l'agence encourage, par cette ordonnance, la déambulation et le badaudage c'est aussi et surtout parce que cet espace de vie a vocation à se positionner comme une véritable centralité urbaine porteuse d'événements culturels et support du vivre ensemble

**PÔLE D'ÉCHANGES MULTIMODAL**  
**ville de sète**

*vivre ensemble  
habiter ensemble  
tisser la ville  
vivre en méditerranée  
investir les friches urbaines*



*Vue d'un Abrisbus*



*Pause paysagère*

# PÔLE D'ÉCHANGES MULTIMODAL

## ville de sète

### mission

me espaces publics  
création d'un PEM autour de la gare SNCF

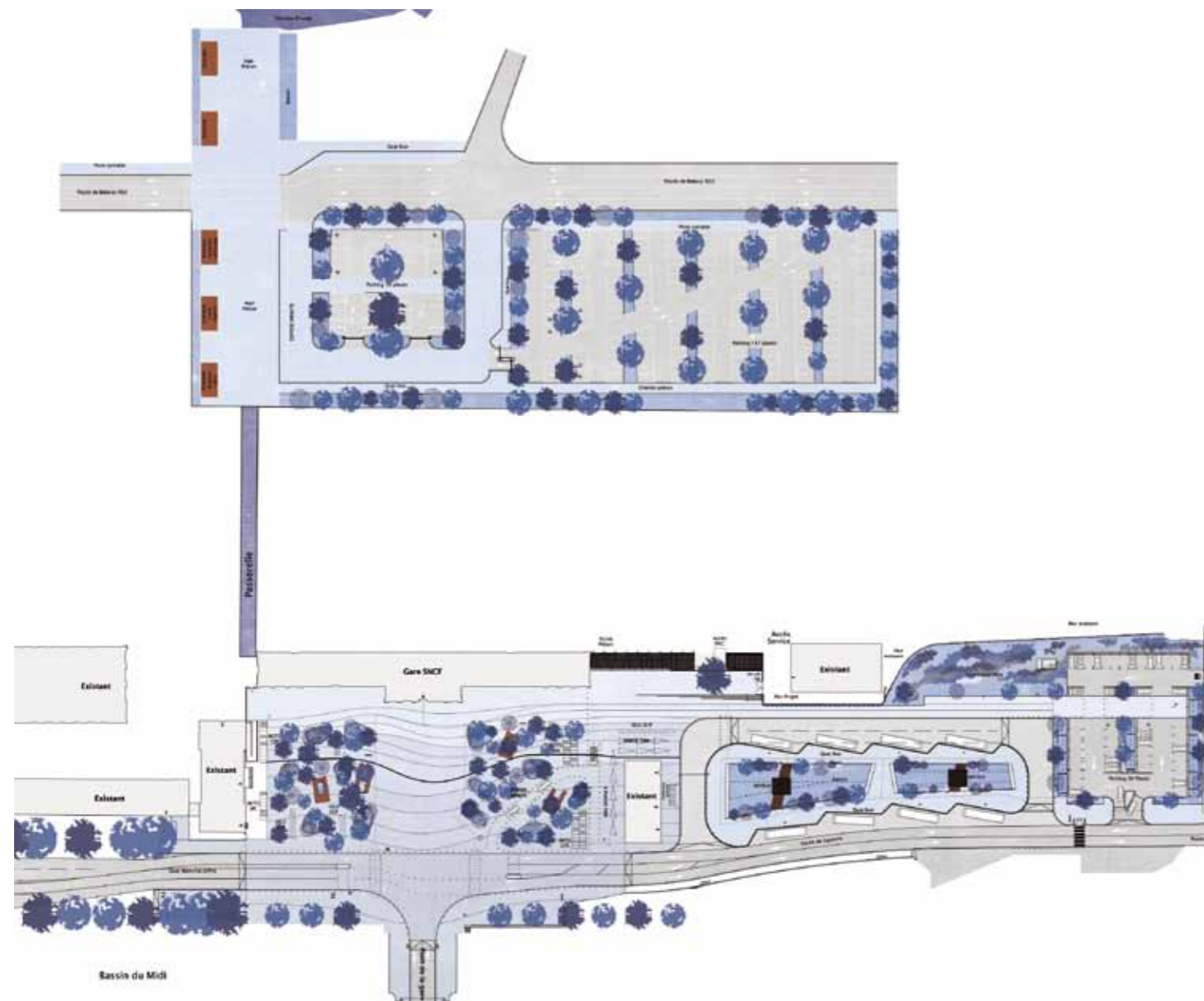
situation : Sète (34)

maître d'ouvrage : Sète Agglopôle Méditerranée

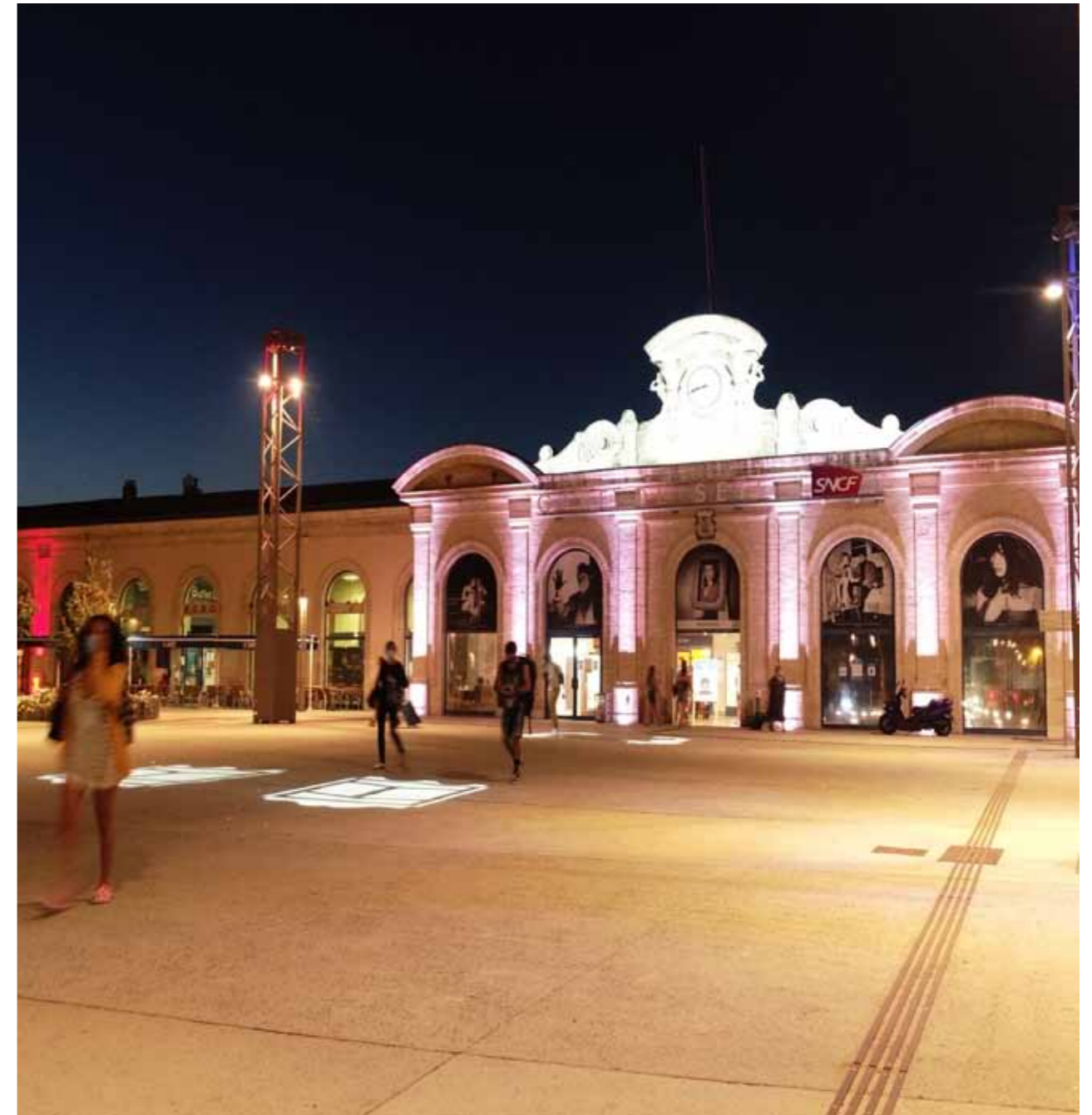
surface : 3,6 Ha

coût : 7,3 M€ HT

calendrier : 2017-2021



*vivre ensemble  
habiter ensemble  
tisser la ville  
vivre en méditerranée  
investir les friches urbaines*



**Lebunetel**  
+Associés

---

CONTACT PRESSE

[communication@lebunetel.eu](mailto:communication@lebunetel.eu)  
T. 33(0) 467 138 120