

POLE D'ÉCHANGES MULTIMODAL

Nouvel espace identitaire à Sète

DOSSIER DE PRESSE



L'AGENCE

Lebunetel et Associés

Nicolas Lebunetel est architecte et urbaniste. Diplômé de l'École de Marseille Luminy en 1989, après plusieurs expériences en Allemagne, il ouvrira rapidement sa carrière à l'échelle Européenne en collaborant avec l'Institut de Recherche dans le Bâtiment, le Ministère des Affaires Étrangères et la direction de l'Urbanisme de la Ville de Vienne en Autriche et développera, en 1990, un projet de recherche intitulé « La Politique de définition des espaces publics urbains à Vienne ». Dès lors, son intérêt pour l'Homme et son interaction à la ville se manifestera.

Son parcours en Autriche sera jalonné d'expériences composites, lui permettant de mieux appréhender et répondre aux desseins urbains. Sa rencontre avec Rob Krier, à l'Institut Urbain de l'Université de Vienne, sera déterminante. Après avoir développé des projets d'urbanisme et d'architecture d'envergure, ils s'associeront et créeront en 1992 l'agence Rob Krier & Nicolas Lebunetel à Montpellier.

En 2001, Nicolas Lebunetel obtiendra la Qualification d'urbaniste auprès de l'Office Professionnel de Qualification des Urbanistes, qualification qui sera renouvelée en 2011 puis en 2016.

Depuis 2005, Nicolas Lebunetel dirige l'agence Lebunetel & Associés. En 2016, Myriam Léon Roméas sera nommée associée à ses côtés. Ses réalisations comprennent des opérations de logements (Diva à Saint-Jean de Védas, Cœur d'Oc à Saint-Georges-d'Orques, Canelia à Montpellier...) des équipements publics (Vestiaires et Tribunes à Pignan, Le Mur Habité à Rennes, la Grande Gare Maritime de Monaco...) et l'étude, la transformation et la création d'espaces urbains remarquables (aménagement et extension du Port Hercule à Monaco, l'aménagement du quartier de la gare et du PEM à Carpentras, le quartier des Consuls de Mer à Montpellier, l'aménagement du Parc d'Activités Chêne Morand à Rennes, la création et l'aménagement de la ZAC Ovalie à Montpellier...). En 2014, l'agence se voit confier le plan d'aménagement de l'écoquartier de Fort Aubervilliers en région parisienne, véritable projet hybride entendant l'émergence de formes urbaines innovantes, l'organisation des espaces, la définition de leur fonction mais aussi la création de supports d'activités et d'interactions éphémères en réponse aux prérogatives d'urbanisme transitoire.

Cette volonté, de répondre à des enjeux aux échelles hétérogènes est le reflet d'une philosophie tournée vers l'Humain. L'agence, au travers de ses projets, qu'ils soient urbains ou architecturés, souhaite dynamiser, impulser le vivre ensemble. Consciente des rapides transformations des modes de vie et des usages, elle aspire à des solutions hybrides mais pérennes.

Des projets généreux, ouverts, qui accueillent et accompagnent le futur habitant, le futur passant, le futur acteur de la ville de demain ou l'intention de projets véritables supports de vie.

UN LABORATOIRE DE RECHERCHE ET PROSPECTIVE

Si chaque projet entend une réponse singulière dans les usages auxquels il se destine, il s'intègre à un contexte, un ensemble. Urbanisme et Architecture sont intimement liés. La réalisation d'un bâtiment ne doit pas faire l'objet d'une réflexion oublieuse de son environnement ou de sa conjoncture, mais bien considérative. A l'inverse, la transformation d'un territoire doit être le résultat d'une analyse approfondie de son histoire et de son patrimoine. Urbanisme et Architecture doivent accompagner l'Homme dans son devenir, voire même anticiper les métamorphoses et transfigurations des modes de vie, de penser, d'interactions sociales.

L'agence a toujours envisagé l'étude des villes à l'échelle d'un laboratoire. Saisir les attentes et les besoins des citoyens, des usagers, c'est avant tout observer avec attention la façon dont ils se déplacent, la manière dont ils interagissent individuellement ou collectivement, c'est appréhender leur comportement, leurs réactions, dans l'optique d'un façonnage sur mesure de la ville de demain.

Ce façonnage n'est pas le seul travail de l'architecte ou le résultat d'un seul dialogue entre maîtrise d'ouvrage et maîtrise d'œuvre mais bien le concours d'une diversité d'acteurs aux compétences plurielles.

L'agence adopte davantage l'image d'un hub de recherche et prospective sur la ville de demain.

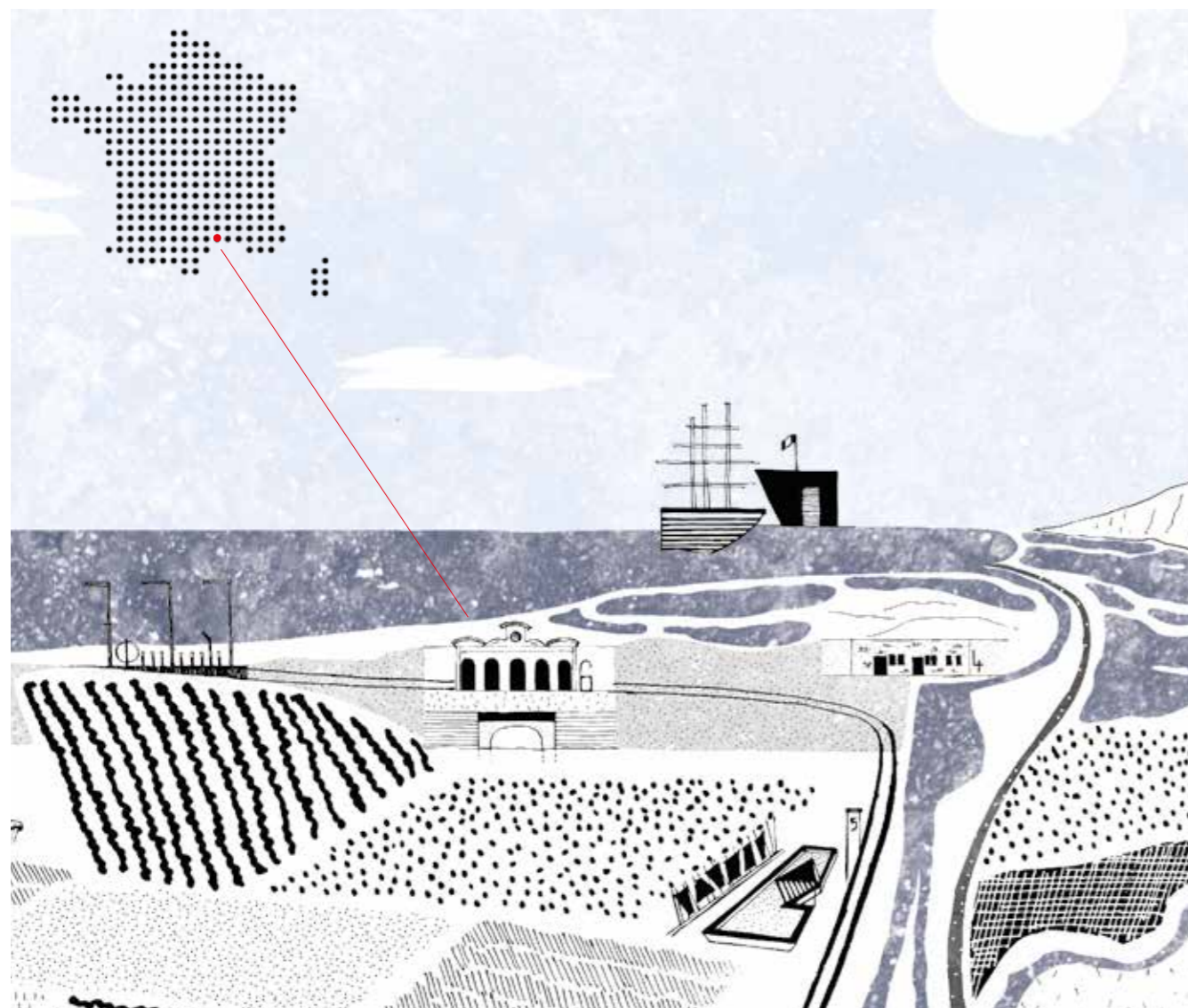
Notre travail est le fruit d'un dialogue entre chaque entité compétente - bureaux d'étude, paysagistes, scénographes, éclairagistes, acousticiens... - et à même d'apporter une réponse à une problématique soulevée. La recherche menée, dans sa globalité, permet l'émergence de solutions tangibles et déclinables à l'échelle d'un bâtiment ou d'une métropole.

Comment mieux comprendre les enjeux que cela représente qu'en associant des compétences, des hommes et des femmes, sensibles à l'Humain et à la volonté philanthropique d'un projet ?

Nous favorisons l'hétérogène à l'identique, l'hybride à l'inaltérable, la dynamique à l'invariable, avec pour seule attente, la cohésion, l'agrégation de l'Homme à son environnement.

Nous n'oublions pas qu'Architecture et Urbanisme ne sont que des sous-disciplines de l'art de vivre ensemble.





PÔLE D'ÉCHANGES MULTIMODAL **ville de sète**

Le pôle d'échanges multimodal de Sète est un projet conjointement mené par la commune et Sète Agglopôle. Le souhait initial étant de décongestionner la ville, de fluidifier les transports, la circulation, et penser la mobilité de manière plus pérenne et harmonieuse au sein des 14 communes de l'agglomération, et plus largement au sein de l'aire métropolitaine. Ce projet répond également au dynamisme de l'axe ferroviaire Lunel / Sète.

La gare de Sète, en service depuis le 1er janvier 1839, tient un rôle majeur dans cette pondération et orchestration puisqu'elle présente tout à la fois un point de départ, de permutation et d'arrivée. Plus qu'un lieu dédié uniquement au déplacement et à la locomotion, à l'instar d'une place publique ou d'une polarité commerciale, elle se doit d'être un espace de rencontres, d'interactions, elle doit générer le lien et se définir comme un nouveau repère urbain auprès de ses futurs usagers. La réalisation du PEM participe à un objectif plus global qu'est l'inscription de nouveaux équipements, de nouveaux secteurs du vivre ensemble, la création d'un nouveau quartier, vitrine de la ville.

Développer un projet d'envergure telle demande de bien appréhender son contexte, son histoire.

L'agence s'est imprégnée du site, son étude a fait l'objet de ballades urbaines avec l'ensemble des acteurs intervenant sur ledit projet mais aussi d'interactions avec les usagers, pour recueillir leurs impressions, comprendre leurs attentes et dégager les enjeux capitaux.

Les abords du site sont marqués par une diversité d'interventions ponctuelles, de matériaux et de mobiliers sans cohérence urbaine.

La gare fait démonstration d'une architecture classique des bâtiments publics du début du XXème siècle. A l'Ouest et à l'Est du parvis, se détachent des bâtiments industriels au potentiel remarquable, bordés de platanes. Enfin, la présence du canal et les nombreuses vues s'offrant depuis la gare, sont des éléments à valoriser, des éléments de dialogue urbain incontestables.



Des assises, positionnées aux abords de l'entrée gare, permettent d'attendre, se rencontrer, s'octroyer un moment d'oisiveté

L'aménagement du nouveau pôle d'échanges multimodal de Carpentras – positionné à proximité du centre-ville - est un vaste projet répondant à plusieurs prérogatives. En effet, notre travail s'est porté sur la programmation de la gare et ses abords, mais aussi sur la restructuration du quartier dans son ensemble, pour renforcer son attractivité. Ainsi, les espaces voyageurs, le parvis, la voirie et le périmètre de la ZAC sont autant de secteurs concernés par notre intervention.

Ce projet répond également à l'accroissement démographique de la ville et offre d'assurer l'attractivité et le renouvellement de cette dernière. Carpentras jouit d'un écrin remarquable et syncrétique : enveloppée par des paysages identitaires tels le Mont Ventoux et les massifs de Montmirail, de plaines maraîchères, mais aussi d'un patrimoine industriel distinct (usines de conserverie, de berlingot ou de cartonnage), la ville profite de vues et perspectives incroyables. Le projet, dans sa composition maintient donc le lien ville/campagne et emploie un vocabulaire paysager et architectural en synergie.

La ville fait démonstration d'un patrimoine historique remarquable : cathédrale St Siffrein, dôme de la Chapelle du Collège ou Hôtel Dieu ponctuent sa silhouette urbaine, qu'il convient de signaler, aux voyageurs, depuis cette polarité.

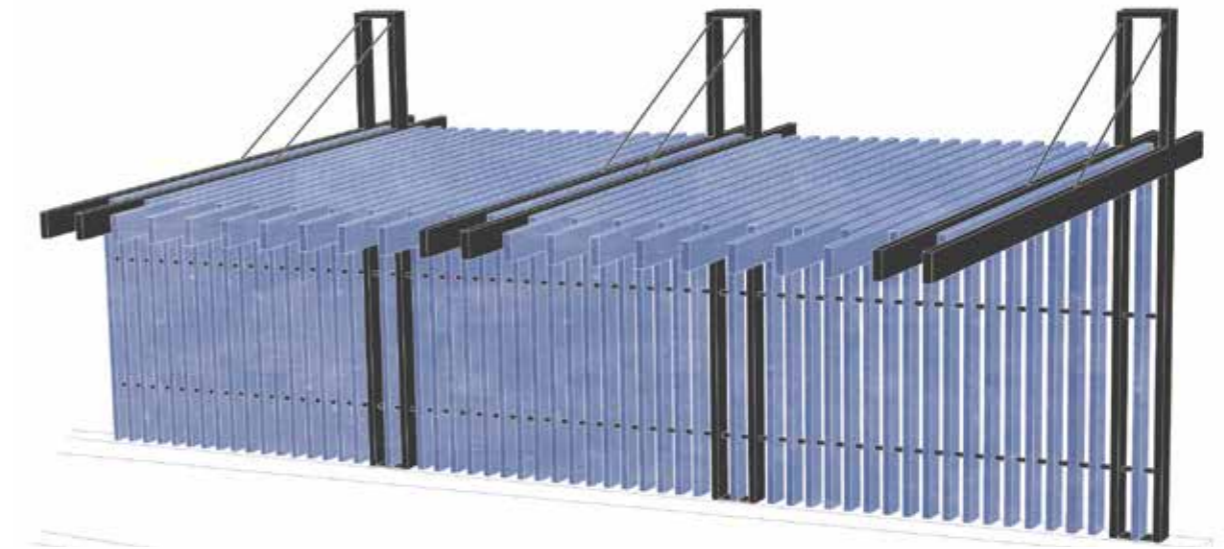
Jardins privés, végétation spontanée et friches urbaines, tous acteurs de l'identité de Carpentras, ont participé à la définition du projet.

Carpentras vit au rythme d'un climat méditerranéen, caractérisé par des étés relativement chauds et secs et des hivers doux et humides. Nous avons donc veillé à adapter le projet à cette latitude. Ombrières, marquises, espaces ombragés protègent du soleil, plantations et fontaines viennent rafraîchir les espaces publics, quand haies et brise-vents abritent du Mistral.

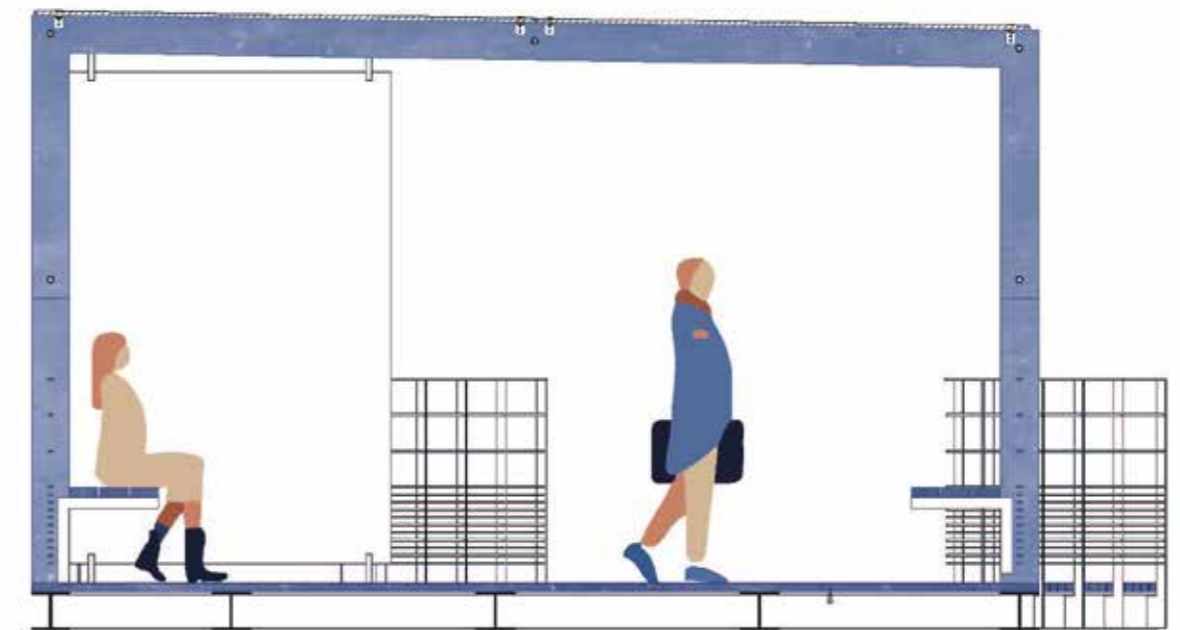


Ce nouveau paysage, en plus de participer à l'esthétique du lieu, délimite, protège, cadence l'espace public. Les assises ont été pensées rigoureusement pour s'implanter avec justesse mais aussi pour offrir une variété des usages : des bancs offrant un confort d'assise et un degré d'intimité, et des emmarchements se prêtant à l'observation des panoramas sur le canal et le cœur de ville, aux rassemblements heureux.

Si l'agence encourage, par cette ordonnance, la déambulation et le badaudage c'est aussi et surtout parce que cet espace de vie a vocation à se positionner comme une véritable centralité urbaine porteuse d'événements culturels et support du vivre ensemble



Axonométrie d'une pergola



Coupe d'un abribus

PÔLE D'ÉCHANGES MULTIMODAL

ville de sète

mission

moe espaces publics
création d'un PEM autour de la gare SNCF

situation : Sète (34)

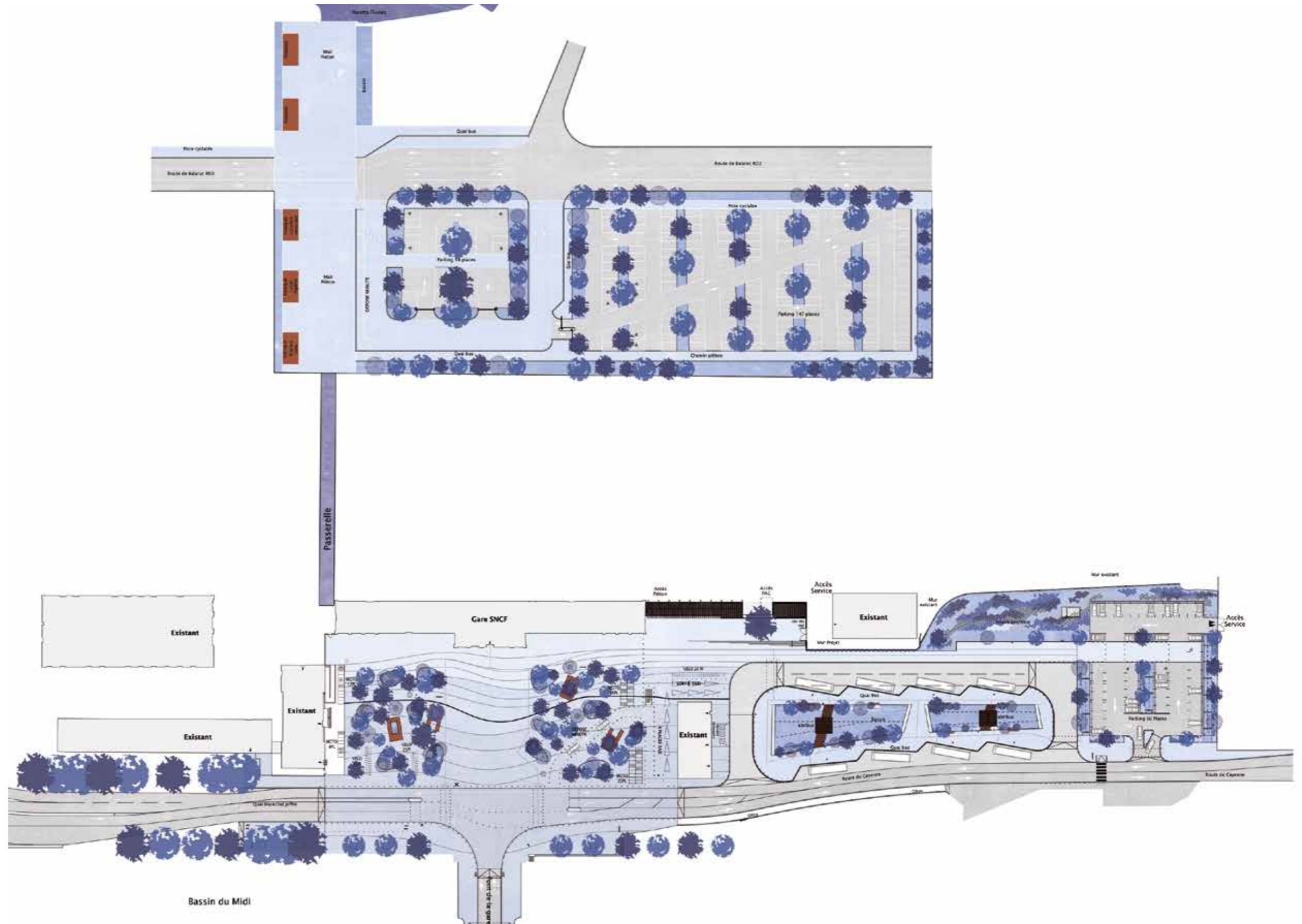
maître d'ouvrage : Sète Agglopolé Méditerranée

surface : 3,6 Ha

coût : 7,3 M€ HT

calendrier : 2017-2021

*vivre ensemble
habiter ensemble
tisser la ville
vivre en méditerranée
investir les friches urbaines*



Lebunetel
+Associés

CONTACT PRESSE

communication@lebunetel.eu
T. 33(0) 467 138 120