

DIVA

Un nouvel art de vivre

DOSSIER DE PRESSE



L'AGENCE

Lebunetel et Associés

Nicolas Lebunetel est architecte et urbaniste. Diplômé de l'École de Marseille Luminy en 1989, après plusieurs expériences en Allemagne, il ouvrira rapidement sa carrière à l'échelle Européenne en collaborant avec l'Institut de Recherche dans le Bâtiment, le Ministère des Affaires Étrangères et la direction de l'Urbanisme de la Ville de Vienne en Autriche et développera, en 1990, un projet de recherche intitulé « La Politique de définition des espaces publics urbains à Vienne ». Dès lors, son intérêt pour l'Homme et son interaction à la ville se manifestera.

Son parcours en Autriche sera jalonné d'expériences composites, lui permettant de mieux appréhender et répondre aux desseins urbains. Sa rencontre avec Rob Krier, à l'Institut Urbain de l'Université de Vienne, sera déterminante. Après avoir développé des projets d'urbanisme et d'architecture d'envergure, ils s'associeront et créeront en 1992 l'agence Rob Krier & Nicolas Lebunetel à Montpellier.

En 2001, Nicolas Lebunetel obtiendra la Qualification d'urbaniste auprès de l'Office Professionnel de Qualification des Urbanistes, qualification qui sera renouvelée en 2011 puis en 2016.

Depuis 2005, Nicolas Lebunetel dirige l'agence Lebunetel & Associés. En 2016, Myriam Léon Roméas sera nommée associée à ses côtés. Ses réalisations comprennent des opérations de logements (Diva à Saint-Jean de Védas, Cœur d'Oc à Saint-Georges-d'Orques, Canelia à Montpellier...) des équipements publics (Vestiaires et Tribunes à Pignan, Le Mur Habité à Rennes, la Grande Gare Maritime de Monaco...) et l'étude, la transformation et la création d'espaces urbains remarquables (aménagement et extension du Port Hercule à Monaco, l'aménagement du quartier de la gare et du PEM à Carpentras, le quartier des Consuls de Mer à Montpellier, l'aménagement du Parc d'Activités Chêne Morand à Rennes, la création et l'aménagement de la ZAC Ovalie à Montpellier...). En 2014, l'agence se voit confier le plan d'aménagement de l'écoquartier de Fort Aubervilliers en région parisienne, véritable projet hybride entendant l'émergence de formes urbaines innovantes, l'organisation des espaces, la définition de leur fonction mais aussi la création de supports d'activités et d'interactions éphémères en réponse aux prérogatives d'urbanisme transitoire.

Cette volonté, de répondre à des enjeux aux échelles hétérogènes est le reflet d'une philosophie tournée vers l'Humain. L'agence, au travers de ses projets, qu'ils soient urbains ou architecturés, souhaite dynamiser, impulser le vivre ensemble. Consciente des rapides transformations des modes de vie et des usages, elle aspire à des solutions hybrides mais pérennes.

Des projets généreux, ouverts, qui accueillent et accompagnent le futur habitant, le futur passant, le futur acteur de la ville de demain ou l'intention de projets véritables supports de vie.

UN LABORATOIRE DE RECHERCHE ET PROSPECTIVE

Si chaque projet entend une réponse singulière dans les usages auxquels il se destine, il s'intègre à un contexte, un ensemble. Urbanisme et Architecture sont intimement liés. La réalisation d'un bâtiment ne doit pas faire l'objet d'une réflexion oublieuse de son environnement ou de sa conjoncture, mais bien considérative. A l'inverse, la transformation d'un territoire doit être le résultat d'une analyse approfondie de son histoire et de son patrimoine. Urbanisme et Architecture doivent accompagner l'Homme dans son devenir, voire même anticiper les métamorphoses et transfigurations des modes de vie, de penser, d'interactions sociales.

L'agence a toujours envisagé l'étude des villes à l'échelle d'un laboratoire. Saisir les attentes et les besoins des citoyens, des usagers, c'est avant tout observer avec attention la façon dont ils se déplacent, la manière dont ils interagissent individuellement ou collectivement, c'est appréhender leur comportement, leurs réactions, dans l'optique d'un façonnage sur mesure de la ville de demain.

Ce façonnage n'est pas le seul travail de l'architecte ou le résultat d'un seul dialogue entre maîtrise d'ouvrage et maîtrise d'œuvre mais bien le concours d'une diversité d'acteurs aux compétences plurielles.

L'agence adopte davantage l'image d'un hub de recherche et prospective sur la ville de demain.

Notre travail est le fruit d'un dialogue entre chaque entité compétente - bureaux d'étude, paysagistes, scénographes, éclairagistes, acousticiens... - et à même d'apporter une réponse à une problématique soulevée. La recherche menée, dans sa globalité, permet l'émergence de solutions tangibles et déclinables à l'échelle d'un bâtiment ou d'une métropole.

Comment mieux comprendre les enjeux que cela représente qu'en associant des compétences, des hommes et des femmes, sensibles à l'Humain et à la volonté philanthropique d'un projet ?

Nous favorisons l'hétérogène à l'identique, l'hybride à l'inaltérable, la dynamique à l'invariable, avec pour seule attente, la cohésion, l'agrégation de l'Homme à son environnement.

Nous n'oublions pas qu'Architecture et Urbanisme ne sont que des sous-disciplines de l'art de vivre ensemble.



*vivre ensemble
habiter ensemble
tisser la ville
vivre en méditerranée
investir les friches urbaines*



DIVA, ENSEMBLE DE LOGEMENTS **ville de montpellier**

Diva, ensemble immobilier composé de 125 logements et 162 places de stationnement, s'implante sur la ZAC Roque Fraïsse. Le site est la continuité urbaine de la ville historique de Saint Jean de Védas qui tutoie Montpellier. Saint Jean de Védas connaît un essor démographique considérable et véloce, le projet DIVA apporte une première réponse en offrant un nouveau lieu de vie en dialogue avec l'existant et le caractère remarquable du site.

Par ailleurs, il présente la singularité d'être pensé à échelle humaine. Par son attractivité paysagère et son esprit « village », il interpelle un public en recherche de frugalité et du vivre en conscience, adhérant aux valeurs que sont l'authenticité, le respect et le partage. En accueillant prochainement de nouveaux équipements tels la nouvelle Clinique Saint Jean.

Le projet DIVA a pour volonté de s'inscrire, tant dans ses lignes que dans ses usages, dans cette philosophie du « vivre ensemble » et se distingue comme étant à lui seul une micro urbanité ouverte sur son environnement et les paysages le bordant. L'écrin végétal dans lequel repose DIVA a la particularité d'être une flore domestiquée.

Les espaces paysagers sont traités à divers échelles, confidentielles ou pleinement ouvertes. De grands espaces verts - tel le Parc de la Peyrière, abritant une ancienne carrière, ou encore les jardins de la Capoulière - offrent également une immersion dans la flore typiquement languedocienne, et plus encore, méditerranéenne. Enfin, DIVA, depuis ses hauteurs, dialogue avec le massif de la Gardiole et la mer au loin.



DIVA, ENSEMBLE DE LOGEMENTS

ville de saint-jean-de-védas

*vivre ensemble
habiter ensemble
tisser la ville
vivre en méditerranée
investir les friches urbaines*



Diva vient épouser le terrain dans le respect de sa topographie initiale, caractérisée par un important dénivelé, afin de développer les orientations est et ouest. Son socle, traité en béton architectonique, rappelle, par son aspect, les couches sédimentaires de la pierre. S'exhalant du sol, il permet au projet de se déplier harmonieusement sur son environnement. Les bâtiments se dessinent tout en verticalité, comparables à de diaphanes silhouettes, ils s'ouvrent en belvédère sur l'avenue de Librilla, et permettent aux futurs usagers de jouir de panoramas exceptionnels – et notamment sur la Mare Nostrum - depuis la route des Terrasses au Sud. Le caractère opalescent du bâti, permet une pluralité des percées visuelles intra îlot et le respect de la composition du site dans son ensemble. Le projet se distingue par sa porosité, ses transparences et sa transversalité.

L'accès aux logements se fait depuis un emmarchement magistral, qui se déploie ensuite en terrasses végétalisées. Les matières sont brutes, originelles, minérales, leur traitement pérennise le paysage alentour.

Les façades, travaillées en une succession de lames en acier thermolaqué, permettent une lecture cadencée du projet. Le regard évolue au gré des courbes et ondulations qui, tout en subtilité, soulignent la singularité du projet. DIVA divertit visuellement ses acteurs et spectateurs, en captant la lumière et en la projetant sur l'extérieur.

Les accès au bâtiment, les halls d'entrée et les circulations sont assujetties à un traitement particulier et généreux : l'attention s'est portée sur une ambiance chaleureuse et douce (tapisseries tissées, éclairages soignés, signalétiques...).

DIVA, ENSEMBLE DE LOGEMENTS

ville de saint-jean-de-védas

*vivre ensemble
habiter ensemble
tisser la ville
vivre en méditerranée
investir les friches urbaines*



Si la ville de Saint Jean de Védas connaît un développement important, elle a su conserver, protéger et mettre en valeur ses grands paysages et sa flore diversifiée.

Pistachiers, lentisques, genévriers, asperges sauvages, champignons comestibles (chanterelles), la présence d'oliviers, participent à la richesse de cette garrigue en effervescence. Les jardins familiaux de la Capoulière encouragent, à leur tour, l'épanouissement familial, le retour aux sources, la création d'un lien fort à l'environnement proche. DIVA s'inscrit donc dans un patrimoine dense et riche.

Le projet, par sa composition et ses aménagements paysagers, souhaite être vecteur d'échanges, d'un dialogue constant entre nature et urbanité.

Les jardins ont bénéficié d'un traitement particulier où iris, érables champêtres, arbustes buissonnants telle la myrte, bougainvilliers ou saule du désert, viennent animer les cheminements et les espaces de partages.

Le projet est généreux, il offre une carte postale paysagère, une promenade mais aussi et surtout, il souligne la poésie qui l'habite.

DIVA fait corps avec son contexte, il entre en symbiose tant avec ses paysages alentours qu'avec ses futurs usagers. Le bâtiment se veut frugal mais généreux dans ses usages. Plus qu'un bâtir, il propose un nouvel art de vivre, vecteur de lien social. En opposition à un quartier ex nihilo, il participe activement au renouveau urbain de la commune de Saint Jean de Védas et affirme son identité. Il devient à lui seul, un repère urbain et social.

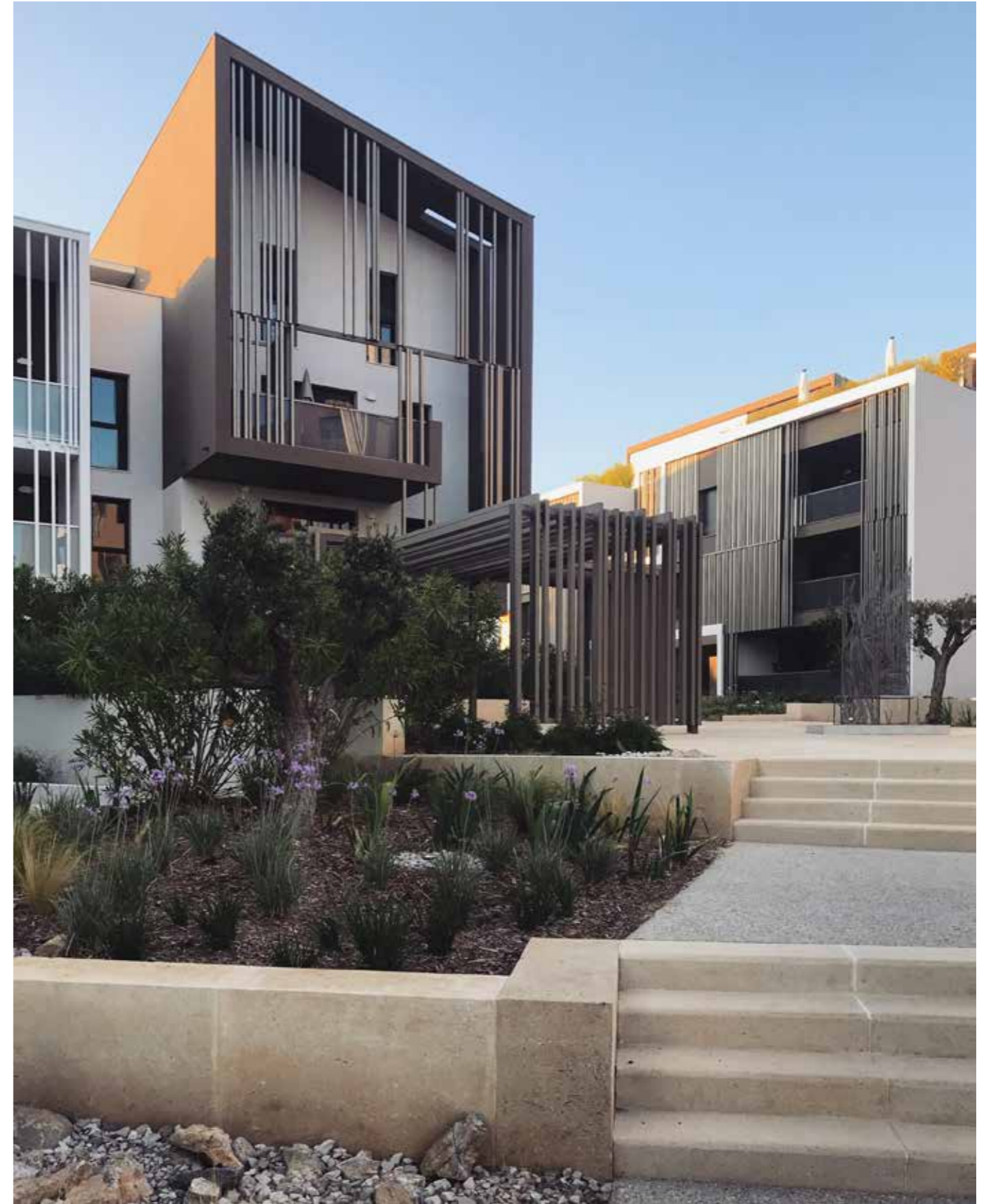
DIVA, ENSEMBLE DE LOGEMENTS

ville de saint-jean-de-védas

*vivre ensemble
habiter ensemble
tisser la ville
vivre en méditerranée
investir les friches urbaines*



lebunetel + associés



lebunetel + associés

DIVA, ENSEMBLE DE LOGEMENTS

ville de saint-jean-de-védas

mission

moe conception et suivi architectural de
62 logements (lot D,E,F) sur un ensemble de 125
logements en co-conception avec MDR

situation : Saint-Jean-de-Védas (34)

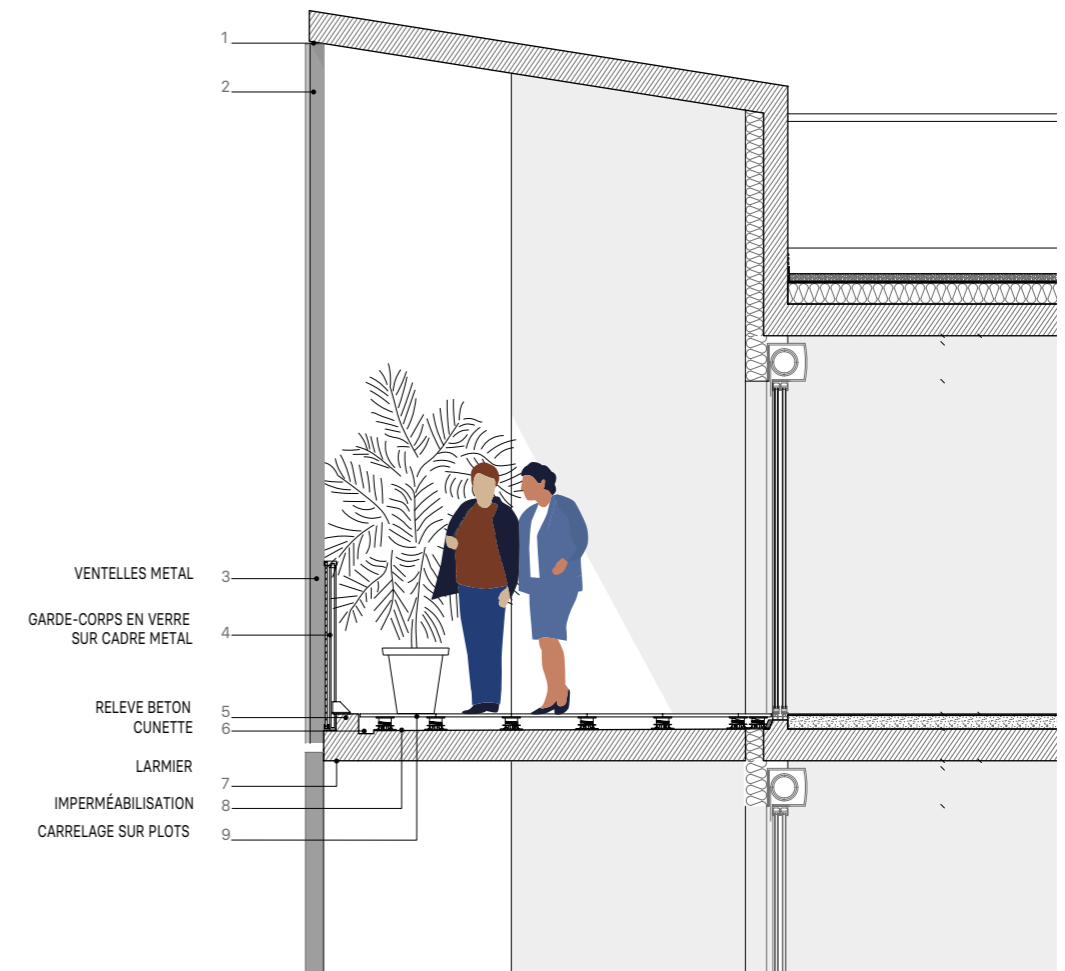
maître d'ouvrage : HELENIS

surface : 3 488 m² SDP

coût : 5,19 M€ HT

calendrier : 2015-2018

*vivre ensemble
habiter ensemble
tisser la ville
vivre en méditerranée
investir les friches urbaines*



Lebunetel
+Associés

CONTACT PRESSE

communication@lebunetel.eu
T. 33(0) 467 138 120